

Las cochinillas

Las cochinillas (o escamas) chupan los jugos o savia de las plantas y son plagas que afectan a muchos árboles y arbustos. La infestación de estos insectos puede producir melaza y moho negro de hollín, y causar que las hojas se tornen amarillas o se caigan prematuramente. Partes de la planta se pueden distorsionar o morir, dependiendo de la especie y número de cochinillas. Para controlar estos insectos se debe cuidar la planta adecuadamente, conservar los enemigos naturales y, cuando sea necesario, aplicar insecticidas de baja toxicidad. La mayoría de las plantas toleran un número de bajo a moderado de cochinillas.

El daño que causan se parece al de los áfidos y moscas blancas.

- ◆ Las cochinillas de cuerpo blando y otras especies secretan melaza abundante.
- ◆ El moho negro de hollín crece en la melaza.
- ◆ Las hojas, ramitas y ramas grandes se decoloran, distorsionan y secan, especialmente con la infestación de las cochinillas de cuerpo duro (escudo).

Reconozca a las cochinillas:

- ◆ Causan protuberancias o decoloraciones circulares, ovalados o alargadas en la corteza, hojas y frutos.
- ◆ Son pequeños organismos inmóviles o de lento movimiento, con cuerpos o cubiertas cerosas de $\frac{1}{25}$ a $\frac{1}{4}$ de pulgada de largo, sin cabeza o apéndices obvios y sin parecido a la mayoría de otros insectos.

Distinga los dos tipos más comunes de cochinillas: las blandas o escudo.

- ◆ Las cochinillas escudo son diminutas y planas, tienen cubiertas que usualmente se pueden quitar de su cuerpo y no secretan melaza. Las especies comunes incluyen la cochinilla de San José y la roja de California.
- ◆ Las cochinillas blandas son más grandes y redondas y con cubiertas convexas que no se levantan y secretan melaza. Las especies comunes incluyen la cochinilla hache, la del delta y la blanda.
- ◆ Conozca las especies y los nombres de las diferentes familias para que pueda identificar los controles efectivos.
- ◆ Por ejemplo, un insecticida sistémico popular, imidaclopride, controla la mayoría de las cochinillas blandas pero no las escudo, y produce brotes de la cochinilla algodonosa.



Para reducir los problemas, use un programa integrado:

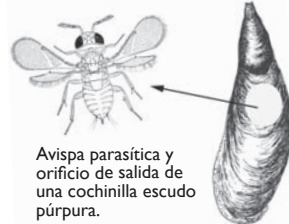
- ◆ Proporcione a sus plantas el cuidado cultural apropiado, especialmente su riego.
- ◆ Fomente los enemigos naturales de las cochinillas. Busque los predadores como las mariquitas o crisopas y los orificios de salida de parásitos en las cubiertas de las cochinillas.
- ◆ Use barreras pegajosas o cebos con insecticida para un control selectivo de las hormigas que protegen a las cochinillas.
- ◆ Considere la posibilidad de reemplazar las plantas que tienen problemas. La mayoría de cochinillas son específicas a ciertas plantas.

¿Se deben usar insecticidas?

- ◆ No los use a menos de que se trate de un problema intolerable o de mucho daño.
- ◆ Evite insecticidas que afecten a los enemigos naturales de las cochinillas.
- ◆ Para los árboles frutales y plantas más chicas, fumigue a tiempo y a fondo usando aceite para horticultura durante la época latente o cuando las larvas de las cochinillas se encuentran activas en la época de crecimiento.
- ◆ Para problemas intolerables de cochinillas blandas, especialmente en árboles grandes, considere la aplicación de imidaclopride directamente en el suelo. Este producto no es efectivo contra algunas cochinillas, incluyendo las escudo, ni se debe usar para los árboles frutales.

Para instrucciones detalladas sobre cómo llevar a cabo estas prácticas, vea la publicación en inglés, *Pest Notes: Scales*, en el sitio Web www.ipm.ucdavis.edu.

Rama infestada con cochinilla escudo.



Avispa parasítica y orificio de salida de una cochinilla escudo púrpura.

Reduzca al mínimo el uso de pesticidas que contaminan nuestros canales. Utilice alternativas sin químicas o productos pesticidas menos tóxicos siempre que sea posible. Lea las etiquetas de los productos cuidadosamente y siga las instrucciones sobre el uso, almacenamiento y desecho correcto.

Pida mayores informes sobre control de plagas a la oficina local de **Extensión Cooperativa de la Universidad de California** que se encuentra en las páginas del gobierno del condado en el directorio telefónico o visite la página en la Red del Programa Integrado de Control de Plagas de la UC, www.ipm.ucdavis.edu.



Extensión Cooperativa
de la Universidad de California

¡Lo que usted usa en sus paisajes afecta nuestros ríos y océanos!